



## 2007.gada pārskats dzelzceļa avāriju izmeklēšanas jomā

Publicēts: 10.03.2021.

Transporta nelaimes gadījumu un incidentu izmeklēšanas biroja 2007.gada pārskats dzelzceļa izmeklēšanas jomā



### A. Kopsavilkums

Latvijas Republikā sākot ar 2007.gada 1.aprīli smagas dzelzceļa avārijas un avārijas izmeklē Transporta nelaimes gadījumu un incidentu izmeklēšanas birojs (turpmāk – Birojs). Līdz minētajam laikam šo funkciju veica Valsts dzelzceļa tehniskā inspekcijā. Pārskatā iekļauta informācija par Biroja darbu dzelzceļa avāriju izmeklēšanas jomā, veiktajiem grozījumiem Latvijas Republikas normatīvajos tiesību aktos, kas nepieciešami funkcijas pārņemšanai, kā arī par Biroja sadarbību ar citām institūcijām.

### B. Ievada daļa

B.1. Pārskatā ir iekļauta informācija par dzelzceļa avāriju izmeklēšanas institūcijas izveidošanu un veiktajiem grozījumiem Latvijas

Republikas normatīvajos tiesību aktos, lai pilnībā ieviestu *Eiropas Parlamenta un Padomes 2004.gada 29.aprīļa direktīvas 2004/49/EK par drošību Kopianas dzelzceļos (Dzelzceļu drošības direktīva)* prasības attiecībā uz neatkarīgas dzelzceļa avāriju izmeklēšanas iestādes izveidošanu un darbību. Pārskatā ir redzama Biroja struktūra, sadarbība ar citām valsts iestādēm, dzelzceļa drošības iestādi, pārvadātājiem, dzelzceļa uzņēmumiem un publiskās dzelzceļa infrastruktūras pārvaldītāju.

B.2. Ņemot vērā to, ka Latvijas Republikā jau bija izveidots Aviācijas nelaimes gadījumu un incidentu izmeklēšanas birojs, kura funkcijas bija aviācijas nelaimes gadījumu un incidentu izmeklēšana, pēc Satiksmes ministrijas ierosinājuma Ministru kabinets 2006.gada 12.decembrī izdeva rīkojumu Nr.953 „Par smagu dzelzceļa avāriju izmeklēšanas institūciju”, saskaņā ar kuru Aviācijas nelaimes gadījumu un incidentu izmeklēšanas birojam no 2007.gada 1.aprīļa tika uzdots veikt arī dzelzceļa avāriju izmeklēšanu. Tādējādi, lai izveidotu jaunu struktūrvienību Biroja ietvaros, kas izmeklētu smagas dzelzceļa avārijas un avārijas, lai noteiktu tās funkcijas un uzdevumus, kā arī lai mainītu biroja nosaukumu, tika veikti sekojoši normatīvo tiesību aktu grozījumi:

2007.gada 29.marta likums „Grozījumi likumā „Par aviāciju””;

2007.gada 27.marta Ministru kabineta noteikumi Nr.223 „Grozījumi Ministru kabineta 1998.gada 6.oktobra noteikumos Nr.393 „Dzelzceļa satiksmes negadījumu izmeklēšanas kārtība””;

2007.gada 26.jūnija Ministru kabineta noteikumi Nr.426 „Grozījumi Ministru kabineta 1998.gada 6.oktobra noteikumos Nr.393 „Dzelzceļa satiksmes negadījumu izmeklēšanas kārtība””;

2007.gada 27.marta Ministru kabineta noteikumi Nr.224 „Grozījumi Ministru kabineta 2005.gada 20.decembra noteikumos Nr.973 „Aviācijas nelaimes gadījumu un incidentu izmeklēšanas biroja nolikums””;

2007.gada 26.jūnija Ministru kabineta noteikumi Nr.428 „Grozījumi Ministru kabineta 2005.gada 20.decembra noteikumos Nr.973 „Aviācijas nelaimes gadījumu un incidentu izmeklēšanas biroja nolikums””;

2007.gada 26.jūnija Ministru kabineta noteikumi Nr.430 „Grozījumi Ministru kabineta 2003.gada 25.novembra noteikumos Nr.660 „Noteikumi par aviācijas nelaimes gadījumu un incidentu izmeklēšanu””.

2007.gadā Birojā darbā tika pieņemts viens dzelzceļa avāriju izmeklētājs, kurš apmeklēja specializētos dzelzceļa avāriju izmeklētāju kursus Lielbritānijā, Kembridžā, kurus sekmīgi pabeidza.

2007.gadā Birojs neizmeklēja nevienu dzelzceļa avāriju, jo Latvijas Republikas teritorijā nenotika neviena dzelzceļa avārija, kas saskaņā ar Latvijas Republikas normatīvajiem tiesību aktiem būtu jāizmeklē Biroja dzelzceļa avāriju izmeklēšanas nodaļai.

B.3. Saskaņā ar Latvijas Republikas normatīvajiem tiesību aktiem, neatkarīga dzelzceļa avāriju izmeklēšana tiek veikta, lai noskaidrotu visus dzelzceļa avārijas cēloņus un tās sekas, kā arī, lai sniegtu ieteikumus līdzīgu dzelzceļa avāriju novēršanai. Izmeklēšanas procesā tiek vākta informācija par dzelzceļa avāriju apstākļiem, tās analīze un atzinuma sagatavošana. Izmeklēšanu veic neatkarīgi no tiesībsardzības institūciju veiktās izmeklēšanas, nenosakot personas vainu un atbildību.

B.4. *Dzelzceļu drošības direktīvas* prasības attiecībā uz neatkarīgas dzelzceļa avāriju izmeklēšanas iestādes izveidošanu tika ieviestas 2006.gada 30.aprīlī ar grozījumiem Dzelzceļa likumā, kuros tika noteiktas smagu dzelzceļa avāriju izmeklēšanas institūcijas funkcijas un uzdevumi un smagu dzelzceļa avāriju un avāriju kritēriji.

Lai pilnīgi ieviestu *Dzelzceļu drošības direktīvas* prasības un nodrošinātu Dzelzceļa likuma izpildi attiecībā uz neatkarīgu dzelzceļa izmeklēšanas iestādi, 2007.gada 27.martā tika veikti grozījumi 1998.gada 6.oktobra Ministru kabineta noteikumos Nr.393 „Dzelzceļa satiksmes negadījumu izmeklēšanas kārtība” kuros tika noteikti šādi dzelzceļa satiksmes negadījumu veidi:

smaga dzelzceļa avārija;

avārija;

nelaimes gadījums, kurā cietis cilvēks.

Saskaņā ar minētiem noteikumiem, Birojam obligāti ir jāizmeklē smagas dzelzceļa avārijas un avārijas, kā arī Birojs jebkurā laikā var pieņemt lēmumu par visu dzelzceļa satiksmes negadījumu, kā arī citu ar vilcienu kustību saistītu negadījumu izmeklēšanu, ja tiem ir nelabvēlīga ietekme uz kustības drošību.

Smaga dzelzceļa avārija ir dzelzceļa ritošā sastāva sadursme ar citu dzelzceļa ritošo sastāvu vai nobraukšana no sliedēm, kas izraisījusi šādas sekas:

gājis bojā vismaz viens cilvēks;

nodarīti vidēja smaguma miesas bojājumi vismaz pieciem cilvēkiem;

nodarīts kaitējums ritošajam sastāvam, dzelzceļa infrastruktūrai vai videi vismaz divu miljonu eiro apmērā pēc Latvijas Bankas noteiktā oficiālā ārvalstu valūtas apmaiņas kursa dienā, kad noticis dzelzceļa satiksmes negadījums.

Avārija ir dzelzceļa ritošā sastāva sadursme ar citu dzelzceļa ritošo sastāvu vai nobraukšana no sliedēm, kas izraisījusi šādas sekas:

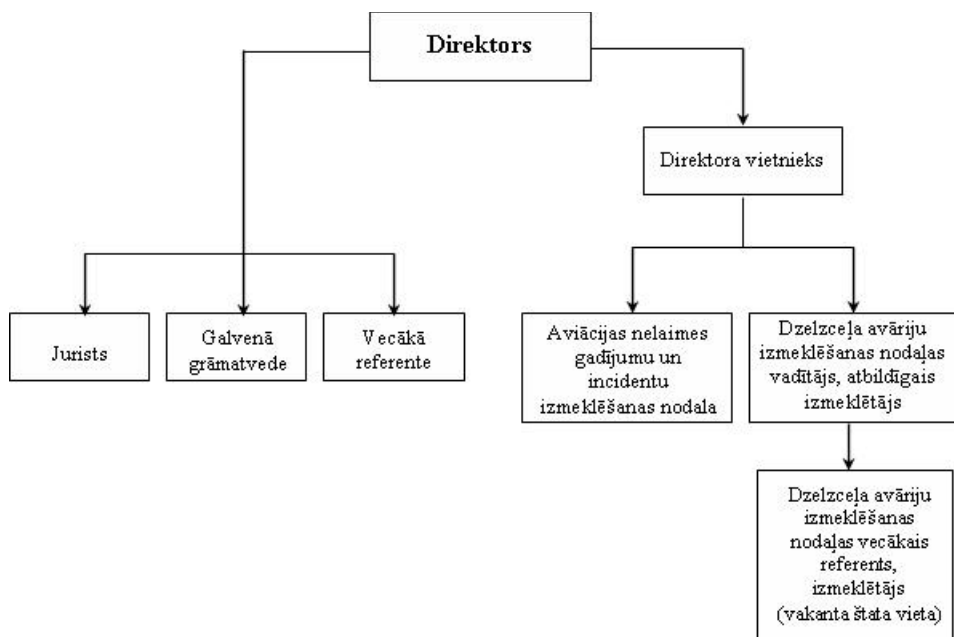
nodarīti smagi miesas bojājumi vismaz vienam cilvēkam;

bojāts dzelzceļa ritošais sastāvs, un tā tehniskais stāvoklis vairs neatbilst tehniskajiem noteikumiem, negarantē drošu ekspluatāciju un ir svītrojams no inventāra parka.

Satiksmes drošības pārkāpumus un nelaimes gadījumus, kurā cietis cilvēks izmeklē Valsts dzelzceļa tehniskās inspekcijas, dzelzceļa infrastruktūras pārvaldītāja un pārvadātāja kopīgi izveidota komisija.

## C. Darbības struktūra

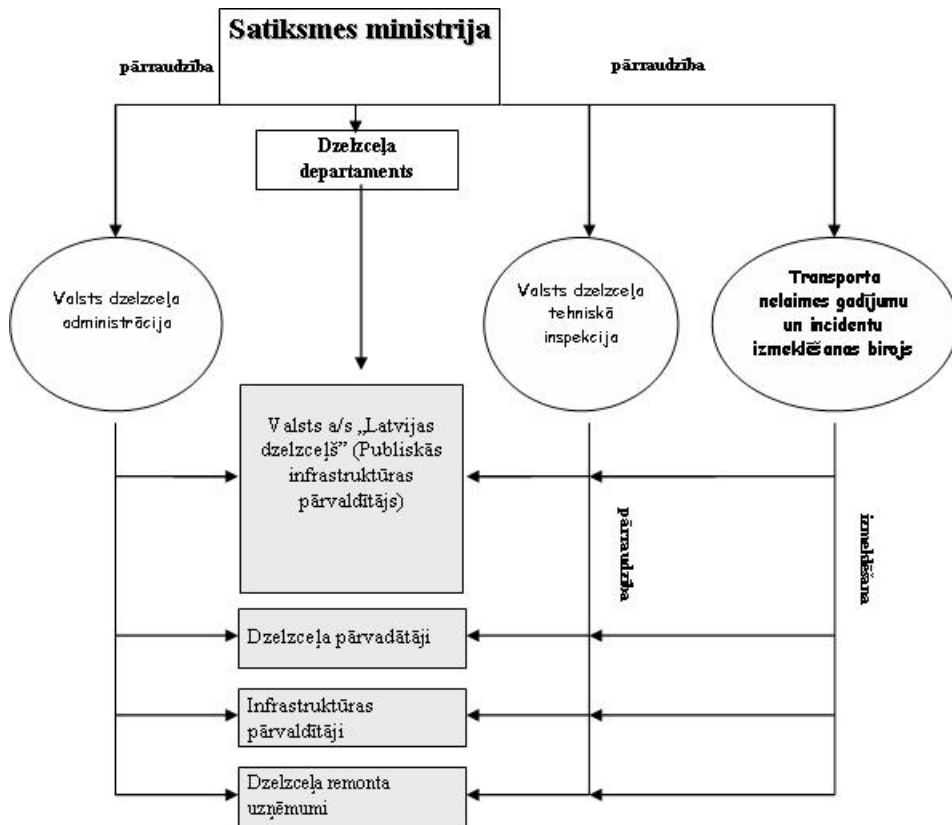
C.1. Biroja Dzelzceļa avāriju izmeklēšanas nodaļa ir struktūrvienība, kura veic dzelzceļa avāriju izmeklēšanu. Birojs ir valsts tiešās pārvaldes iestāde Satiksmes ministra pārraudzībā, kas īsteno valsts pārvaldi aviācijas nelaimes gadījumu un incidentu, kā arī dzelzceļa avāriju izmeklēšanas jomā. Birojā ir 8 štata vietas. Dzelzceļa avāriju izmeklēšanas nodaļā ir divas štata vietas, nodaļas vadītājs – atbildīgais izmeklētājs un vecākais referents – izmeklētājs. 2007. gadā Dzelzceļa avāriju izmeklēšanas nodaļas vecākā referenta štata vieta bija vakanta. Biroja struktūra norādīta 1. attēlā.



## 1. attēls Biroja struktūras shēma

2. att. Biroja struktūras shēma

C.2. Birojs organizatoriski, juridiski un savu lēmumu pieņemšanā ir neatkarīgs no dzelzceļa infrastruktūras pārvaldītāja, pārvaldātāja un dzelzceļa tehniskās ekspluatācijas kontroles un uzraudzības institūcijas, kā arī no institūcijas, kas atbild par dzelzceļa infrastruktūras maksas noteikšanu un iekasēšanu, dzelzceļa infrastruktūras jaudas iedalīšanu vai valsts pārvaldes realizēšanu dzelzceļa transporta jomā, un no personām, kuru intereses var būt pretrunā ar Biroja uzdevumiem. Sadarbība ar citām institūcijām un iestādēm ir norādīta 2. attēlā.



## 2. attēls Sadarbības shēma ar citām institūcijām

### D. Izmeklēšanas process

D.1. Latvijas Republikas likumdošanā ir garantēta Biroja veiktās izmeklēšanas procesa neatkarība no dzelzceļa infrastruktūras pārvaldītāja, pārvadātāja un dzelzceļa tehniskās ekspluatācijas kontroles un uzraudzības institūcijas, kā arī no institūcijas, kas atbild par dzelzceļa infrastruktūras maksas noteikšanu un iekasēšanu, dzelzceļa infrastruktūras jaudas iedalīšanu vai valsts pārvaldes realizēšanu dzelzceļa transporta jomā.

D.2. Atbilstoši avārijas raksturam Birojs var pieaicināt piedalīties izmeklēšanā kompetentus ekspertus, kuri nav Biroja darbinieki, kā arī Eiropas Savienības dalībvalsts izmeklēšanas iestādes pārstāvjus, ja avārijā ir iesaistīts pārvadātājs, kas reģistrēts un licencēts attiecīgajā dalībvalstī.

Birojs var lūgt citu Eiropas Savienības dalībvalstu izmeklēšanas iestāžu vai Eiropas Dzelzceļa aģentūras palīdzību, lai saņemtu ekspertu atzinumus vai veiktu tehniskās pārbaudes, analīzes, vai sniegtu novērtējumus.

Gadījumā, ja nav iespējams noteikt, kurā Eiropas Savienības dalībvalstī avārija notikusi, vai ja avārija notikusi uz Latvijas Republikas un citas Eiropas Savienības dalībvalsts robežbūves vai tās tiešā tuvumā, Birojs ar attiecīgās Eiropas Savienības dalībvalsts izmeklēšanas iestādi vienojas, kura no tām veiks izmeklēšanu, vai arī vienojas izmeklēšanu veikt kopīgi. Ja panākta vienošanās, ka avāriju izmeklē attiecīgās Eiropas Savienības dalībvalsts izmeklēšanas iestāde, Birojs var piedalīties avārijas izmeklēšanā un pilnībā izmantot tās rezultātus.

Izmeklējot avārijas, Birojs savu darbību koordinē ar prokuratūras vai policijas pārstāvjiem.

D.3. Pēc ziņojuma saņemšanas par avāriju Birojs nekavējoties uzsāk tās izmeklēšanu. Septiņu dienu laikā pēc izmeklēšanas uzsākšanas birojs par to informē Eiropas Dzelzceļa aģentūru, Valsts dzelzceļa tehnisko inspekciju, Dzelzceļa policiju, dzelzceļa

satiksmes negadījumā iesaistīto dzelzceļa infrastruktūras pārvaldītāju un pārvadātāju. Informācijā norāda avārijas datumu, laiku un vietu, avārijas veidu un sekas – bojāgājušo un cietušo skaitu, kā arī bojājumu apmēru.

Birojs par avārijas izmeklēšanas gaitu regulāri informē Valsts dzelzceļa tehnisko inspekciju, dzelzceļa satiksmes negadījumā iesaistīto dzelzceļa infrastruktūras pārvaldītāju, pārvadātāju, cietušos un to radniekus, bojātās mantas īpašniekus, ražotājus, attiecīgos avārijas dienestus, personāla un lietotāju pārstāvjus un, ciktāl tas ir iespējams, dod viņiem iespējas sniegt izmeklēšanai savus atzinumus un viedokļus, kā arī komentārus par pārskata projektos sniegto informāciju.

Izmeklēšanu vada Biroja direktors. Izmeklēšanas vadītājs dzelzceļa avāriju izmeklēšanai norīko atbildīgo izmeklētāju, kas atbild par izmeklēšanas darbību organizēšanu, veikšanu un kontroli.

Atbildīgajam izmeklētājam ir šādas tiesības:

pieņemt lēmumu jautājumos, kas saistīti ar izmeklēšanas veikšanu, metodiku un praksi;

dot rīkojumus un norādījumus izmeklēšanas dalībniekiem;

sniegt ieteikumus par steidzamiem pasākumiem dzelzceļa transporta kustības uzlabošanai, ja to nepieciešamība konstatēta izmeklēšanas procesā;

organizēt nepieciešamos izmēģinājumus un pētījumus;

iesaistīt izmeklēšanā attiecīgos speciālistus, pieprasīt un saņemt no juridiskajām un fiziskajām personām izmeklēšanai nepieciešamo informāciju un dokumentus;

atstādināt no piedalīšanās izmeklēšanā personas, kuras pieļāvušas šo noteikumu pārkāpumus vai kuras sistemātiski ignorē izmeklēšanas vadītāja rīkojumus;

pieprasīt, lai ārvalstu speciālisti un eksperti, kas piedalās izmeklēšanā, nodotu visu viņu rīcībā esošo informāciju, kas saistīta ar izmeklēšanu;

sniegt informāciju par izmeklēšanas gaitu un konstatētajiem apstākļiem.

Biroja izmeklētājiem ir tiesības:

piekļūt avārijas vietai, avārijā iesaistītajam ritošajam sastāvam, attiecīgajai dzelzceļa infrastruktūrai, kustības vadības un signalizācijas iekārtām;

nekavējoties uzsākt tiešo pierādījumu un vraku, dzelzceļa infrastruktūras iekārtu vai to komponentu savākšanu pārbaudēm vai analizēm;

piekļūt ritošā sastāva datu reģistrēšanas ierīču, balss sakaru ierakstīšanas ierīču, signalizācijas un kustības vadības sistēmas darbības reģistrācijas iekārtu saturam un to izmantot;

iepazīties ar upuru mirstīgo atlieku un cietušo ķermeņu apskates rezultātiem;

iepazīties ar avārijā iesaistīto dzelzceļa speciālistu un citu liecinieku nopratināšanas un aptaujas rezultātiem un liecībām;

iztaujāt avārijā iesaistītos dzelzceļa speciālistus un citus lieciniekus;

piekļūt Valsts dzelzceļa tehniskās inspekcijas, dzelzceļa infrastruktūras pārvaldītāja un avārijā iesaistītā pārvadātāja būtiskai informācijai vai dokumentācijai.

## E. Izmeklēšana

2007.gadā Birojs neizmeklēja nevienu dzelzceļa avāriju, jo Latvijas Republikas teritorijā nenotika neviena dzelzceļa avārija, kas saskaņā ar Latvijas Republikas likumdošanu būtu jāizmeklē Biroja dzelzceļa avāriju izmeklēšanas nodaļai un drošības ieteikumi arī netika sniegti.

Latvijas Republikas likumdošanā ir noteikts, ka Valsts dzelzceļa tehniskā inspekcija un citas iestādes, kurām adresēti drošības ieteikumi, nodrošina, ka Biroja izdotie drošības ieteikumi dzelzceļa satiksmes negadījuma cēloņu un apstākļu novēršanai, kā arī dzelzceļa satiksmes drošības garantēšanai tiek ņemti vērā un īstenoti. Valsts dzelzceļa tehniskā inspekcija un iestādes, kurām adresēti drošības ieteikumi, vismaz reizi gadā ziņo Birojam par drošības ieteikumos minēto pasākumu izpildi.

<https://www.taiib.gov.lv/lv/2007gada-parskats-dzelzcela-avariju-izmeklesanas-joma>