

LATVIJAS REPUBLIKA  
**TRANSPORTA NELAIMES GADĪJUMU UN INCIDENTU  
IZMEKLĒŠANAS BIROJS**

Brīvības iela 58, Rīga, LV-1011 Reģ. Nr.90002064522 Tālrunis: +371-67288140 Mob. tālr.: +371-26520082 Fakss: +371-67283339  
E-pasts: taiib@taiib.gov.lv www.taiib.gov.lv

---

REPUBLIC OF LATVIA  
**TRANSPORT ACCIDENT AND INCIDENT INVESTIGATION BUREAU**  
58 Brivibas Street, Riga, Latvia, LV-1011 Phone: +371-67288140 Mob. ph.: +371-26520082 Fax: +371-67283339  
E-mail: taiib@taiib.gov.lv www.taiib.gov.lv

# **2011. GADA PĀRSKATS**

## Dzelzceļa avāriju izmeklēšanas jomā

Rīga 2012

## **Pārskata kopsavilkums**

Latvijas Republikā smagas dzelzceļa avārijas un nopietnus negadījumus izmeklē Transporta nelaimes gadījumu un incidentu izmeklēšanas birojs.

Pārskatā iekļauta informācija par Biroja darbu dzelzceļa avāriju izmeklēšanas jomā, par Biroja sadarbību ar citām institūcijām.

## **Preface to report**

Serious railway traffic accidents and other accidents in the Republic of Latvia are being investigated by the Transport Accident and Incident Investigation Bureau.

The report contains information regarding the work of the Bureau in the rail accident investigation, cooperation between Bureau and other institutions.

## Saturs

1. IEVADA DAĻA .....	4
1.1. Juridiskā bāze .....	4
1.2. Biroja pilnvarojums, loma un mērķis .....	4
1.3. Organizācija .....	5
1.4. Organizatoriskā struktūra.....	6
1.5. Budžets .....	7
2. IZMEKLĒŠANAS PROCESS.....	8
2.1. Dzelzceļa avārijas, kas ir jāizmeklē .....	8
2.2. Institūcijas, kas ir iesaistītas izmeklēšanā .....	8
2.3. Izmeklēšanas process .....	9
3. IZMEKLĒŠANA .....	11
3.1. Pabeigto izmeklēšanu skaits, nosakot svarīgākās tendences.....	11
3.2. 2011. gadā pabeigtās un uzsāktās izmeklēšanas.....	11
3.3. 2011.gadā pasūtītie un pabeigtie pētnieciskie darbi (vai ekspertīzes).....	11
3.4. Kopsavilkums par izmeklēšanām, kas pabeigtas 2011.gadā.....	11
3.5. Komentāri un īss apraksts par izmeklēšanu .....	12
3.6. Smagas dzelzceļa avārijas un nopietni negadījumi, kas izmeklētas 2006.-2011.gadā .....	12
4. IETEIKUMI.....	13
4.1. Īss pārskats un iepazīstināšana ar ieteikumiem .....	13
4.2. 2011. gadā izdotie drošības ieteikumi .....	13

## 1. IEVADA DAĻA

### 1.1. Juridiskā bāze

Eiropas Parlamenta un Padomes 2004.gada 29.aprīļa Direktīva 2004/49/EK *Dzelzceļu drošības direktīvas* prasības attiecībā uz neatkarīgas dzelzceļa avāriju izmeklēšanas iestādes izveidošanu tika ieviestas 2006.gada 30.aprīlī ar grozījumiem Dzelzceļa likumā, kuros tika noteiktas smagu dzelzceļa avāriju izmeklēšanas institūcijas funkcijas un uzdevumi un smagu dzelzceļa avāriju un avāriju kritēriji. Par smagu dzelzceļa avāriju izmeklēšanas institūciju tika noteikts Transporta nelaimes gadījumu un incidentu izmeklēšanas birojs (turpmāk – Birojs), kura sastāvā tika izveidota Dzelzceļa avāriju izmeklēšanas nodaļa.

Lai pilnībā ieviestu *Dzelzceļu drošības direktīvas* prasības un nodrošinātu Dzelzceļa likuma izpildi attiecībā uz neatkarīgu dzelzceļa avāriju izmeklēšanas iestādi, 2007.gada 27.martā tika veikti grozījumu 1998.gada 6.oktobra Ministru kabineta noteikumos Nr.393 „Dzelzceļa satiksmes negadījumu izmeklēšanas kārtība”, bet 2010.gada 26.oktobrī tika izdoti jauni Ministru kabineta noteikumi Nr.999 „Dzelzceļa satiksmes negadījumu klasifikācijas, izmeklēšanas un uzskaites kārtība”.

Pildot *Dzelzceļu drošības direktīvas* 21.pantā noteiktās prasības, Birojs ir izveidots kā institūcija, kas organizatoriski, juridiski un savu lēmumu pieņemšanā ir neatkarīga no dzelzceļa infrastruktūras pārvaldītāja, pārvaldātāja un dzelzceļa tehniskās ekspluatācijas kontroles un uzraudzības institūcijas, kā arī no institūcijas, kas atbild par dzelzceļa infrastruktūras maksas noteikšanu un iekasēšanu, dzelzceļa infrastruktūras jaudas iedalīšanu vai valsts pārvaldes realizēšanu dzelzceļa transporta jomā, un no personām, kuru intereses var būt pretrunā ar Biroja uzdevumiem. Birojā ir divi izmeklētāji, kuri notiekot smagai dzelzceļa avārijai vai nopietnam negadījumam, ir spējīgi veikt atbildīgā izmeklētāja funkcijas.

### 1.2. Biroja pilnvarojums, loma un mērķis

Biroja galvenais mērķis ir veikt aviācijas nelaimes gadījumu un incidentu, dzelzceļa avāriju un jūras negadījumu drošības izmeklēšanu. Izmeklēšanas vienīgais mērķis ir novērst aviācijas nelaimes gadījumus un incidentus, dzelzceļa avārijas un jūras negadījumus, tādējādi uzlabojot gaisa satiksmes, dzelzceļa un jūras transporta kustības drošību. Izmeklēšana nekādā gadījumā nav saistīta ar vainas vai atbildības noteikšanu.

Birojs dzelzceļa negadījumu izmeklēšanu veic saskaņā ar Eiropas Parlamenta un Padomes 2004.gada 29.aprīļa Direktīvu 2004/49/EK *Dzelzceļu drošības direktīva*, Dzelzceļa likumu, 2005.gada 20.decembra Ministru kabineta noteikumiem Nr.973 „Transporta nelaimes gadījumu un incidentu izmeklēšanas biroja nolikums”, Ministru kabineta 2010.gada 26.oktobra noteikumiem Nr.999 „Dzelzceļa satiksmes negadījumu klasifikācijas, izmeklēšanas un uzskaites kārtība”.

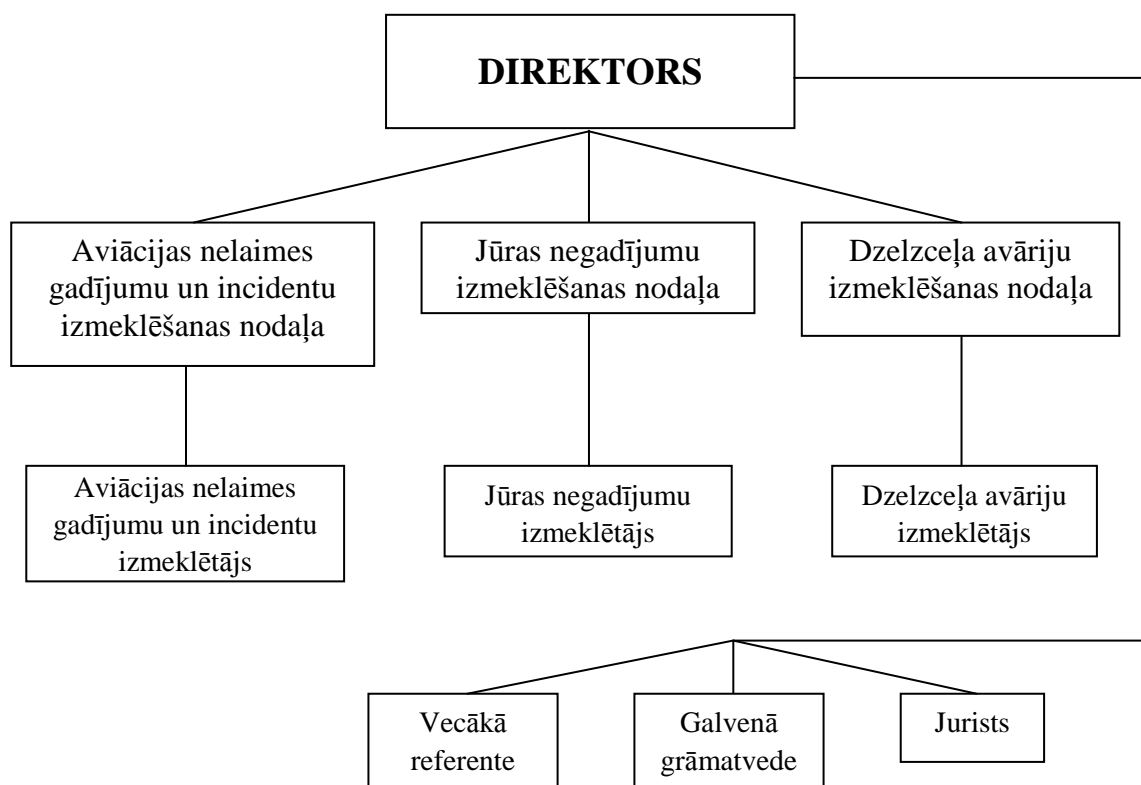
Saskaņā ar Latvijas Republikas normatīvajiem tiesību aktiem, Birojam obligāti ir jāizmeklē smagas dzelzceļa avārijas un nopietni negadījumi, pēc kuriem dzelzceļa ritošais sastāvs ir svītrojams no inventāra parka. Birojs jebkurā laikā var pieņemt lēmumu par ikviena dzelzceļa satiksmes negadījumu, kā arī citu ar vilcienu kustību saistītu negadījumu izmeklēšanu, ja tiem ir nelabvēlīga ietekme uz vilcienu kustības drošību.

Biroja Dzelzceļa avāriju izmeklēšanas nodaļas darbības mērķis ir smagu dzelzceļa avāriju un nopietnu negadījumu neatkarīga izmeklēšana, lai noteiktu avārijas cēloņus un izstrādātu ieteikumus līdzīgu avāriju novēršanai nākotnē.

Birojs izmeklēšanu veic neatkarīgi no tiesībsardzības institūciju veiktās izmeklēšanas, nenosakot personas vainu un atbildību.

### 1.3. Organizācija

Birojā ir desmit darba vietas. Sākot ar 2011.gada 1.jūnija Birojs izmeklē arī jūras negadījumus un incidentus. Birojs ir valsts tiešās pārvaldes iestāde Satiksmes ministra pārraudzībā, kas īsteno valsts pārvaldi aviācijas nelaimes gadījumu un incidentu, dzelzceļa avāriju un jūras negadījumu izmeklēšanas jomā. Dzelzceļa avāriju izmeklēšanas nodaļā ir divas amata vietas, nodaļas vadītājs un izmeklētājs. Biroja struktūra norādīta 1.attēlā.



1.att. Biroja struktūras shēma

Lēmumu par izmeklēšanas uzsākšanu Birojs pieņem pamatojoties uz Latvijas Republikas normatīvajiem tiesību aktiem. Saskaņā ar tiem Birojam obligāti ir jāizmeklē smagas dzelzceļa avārijas un nopietni negadījumi. Lēmumu par citu negadījumu izmeklēšanu pieņem izanalizējot un apkopojot informāciju par negadījumu un izvērtējot tā ietekmi uz kopējo vilcienu kustības drošību. Pirms lēmuma pieņemšanas Birojs var sadarboties ar Valsts dzelzceļa tehnisko inspekciju, infrastruktūras pārvaldītāju, pārvaldītājiem un dzelzceļa remonta uzņēmumiem, bet jebkurā gadījumā lēmums par izmeklēšanas uzsākšanu tiek pieņemts neatkarīgi no minētajām institūcijām un uzņēmumiem.

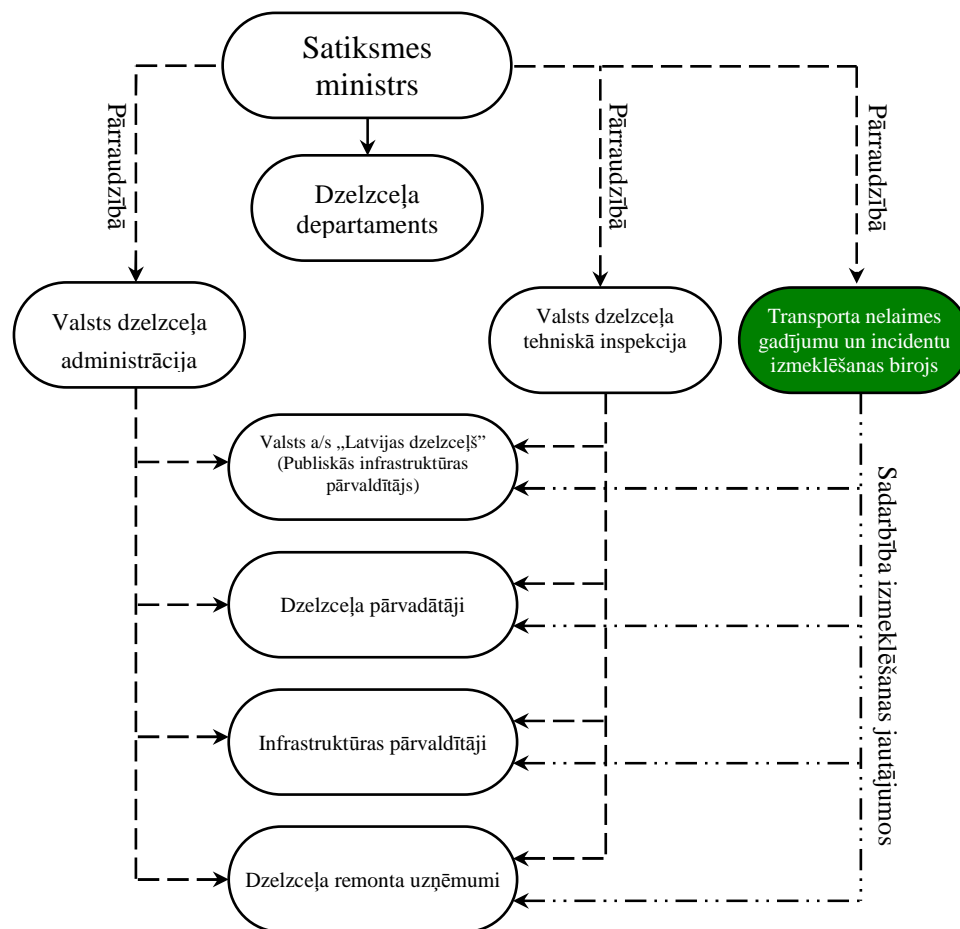
Izmeklēšanu vada Biroja direktors. Biroja direktors, dzelzceļa avārijas izmeklēšanai, norīko atbildīgo izmeklētāju, kurš atbild par izmeklēšanas darbību organizēšanu, veikšanu un kontroli.

Atbildīgais izmeklētājs var piesaistīt neatkarīgus ekspertus, piemēram, Rīgas Tehniskās universitātes dzelzceļa transporta institūta ekspertus, lai veiktu tehniskās ekspertīzes un aprēķinus, kas nepieciešami avārijas cēloņu noskaidrošanai.

Izmeklēšanas nobeiguma pārskatu paraksta izmeklēšanas vadītājs un visi izmeklēšanas dalībnieki. Ja rodas domstarpības par pārskata saturu, izmeklēšanas nobeiguma pārskatu sagatavo izmeklēšanas vadītāja atbalstītājā redakcijā. Izmeklēšanas dalībnieks, kurš nepiekrīt izmeklēšanas nobeiguma pārskata saturam, to paraksta ar piezīmi par savu atšķirīgo viedokli un pamato šo viedokli. Izmeklēšanas nobeiguma pārskata parakstīšanas dienu uzskata par izmeklēšanas beigu dienu.

#### 1.4. Organizatoriskā struktūra

Biroja darbu pārrauga Satiksmes ministrs. Izmeklēšanas jautājumos Birojs sadarbojas ar infrastruktūras pārvaldītāju, dzelzceļa pārvadātājiem un dzelzceļa remonta uzņēmumiem. Ar Valsts dzelzceļa tehnisko inspekciju Birojs sadarbojas drošības ieteikumu ieviešanas termiņu saskaņošanas jautājumos. Sadarbība ar citām institūcijām un iestādēm ir norādīta 2. attēlā.



2.att. Sadarbības shēma ar citām institūcijām

## **1.5. Budžets**

Saskaņā ar Saeimā 2009. gada 1. decembrī pieņemtajiem grozījumiem likumā „Par aviāciju” un „Dzelzceļa likumā”, kā arī 2011. gada 7. jūlijā pieņemtajiem grozījumiem „Jūrlietu pārvaldes un jūras drošības likumā” Birojs nav no valsts budžeta finansēta iestāde, bet finansējumu saņem Ministru kabineta noteiktajā kārtībā no ieņēmumiem par aeronavigācijas pakalpojumiem, dzelzceļa infrastruktūras finansējuma un no Latvijas jūras administrācijas līdzekļiem, kas gūti par valsts pārvaldes uzdevumu ietvaros sniegtajiem maksas pakalpojumiem.

Biroja kopējais budžets 2011. gadā bija LVL 341342 (EUR 485686). Dzelzceļa avāriju izmeklēšanas nodaļas budžets sastādīja LVL 103077 (EUR 146665) no iepriekšminētas summas.

## **2. IZMEKLĒŠANAS PROCESS**

### **2.1. Dzelzceļa avārijas, kas ir jāizmeklē**

Izmeklēšanas procesu reglamentē Ministru kabineta 2010.gada 26.oktobra noteikumi Nr.999 „Dzelzceļa satiksmes negadījumu klasifikācijas, izmeklēšanas un uzskaites kārtība”.

Saskaņā ar minētajiem noteikumiem Birojam obligāti jāizmeklē smagas dzelzceļa avārijas un nopietni negadījumi, pēc kuriem dzelzceļa ritošais sastāvs ir svītrojams no inventāra parka.

Smaga dzelzceļa avārija ir vilciena sadursme ar citu dzelzceļa ritošo sastāvu vai nobraukšana no sliedēm, kas izraisījusi vienu no šādām kaitīgām sekām:

- gājis bojā uzreiz vai smagas avārijas rezultātā 30 dienu laikā pēc tās miris vismaz viens cilvēks;
- nodarīti miesas bojājumi vismaz pieciem cilvēkiem, kuri negadījuma dēļ hospitalizēti ilgāk par 24 stundām;
- nodarīts kaitējums ritošajam sastāvam, dzelzceļa infrastruktūrai vai videi vismaz EUR 2 000 000 apmērā pēc Latvijas Bankas noteiktā oficiālā valūtas kursa dienā, kad noticis dzelzceļa satiksmes negadījums.

Nopietns negadījums ir nevēlams vai neparedzēts pēkšņs notikums, kurā ir iesaistīts vismaz viens kustībā esošs ritošais sastāvs ar ātrumu, kas ir lielāks par 0 km/h, vai īpaša notikumu virkne ar vienu no šādām kaitīgām sekām:

- gājis bojā cilvēks vai miris 30 dienu laikā pēc nopietnā negadījuma;
- cilvēkam nodarīti miesas bojājumi, kuru dēļ viņš ir hospitalizēts ilgāk par 24 stundām;
- radīti nopietni ritošā sastāva, sliežu ceļu, citu iekārtu bojājumi vai nodarīts kaitējums videi, kas ir ekvivalents EUR 150 000 vai vairāk pēc Latvijas Bankas noteiktā oficiālā valūtas kursa dienā, kad noticis nopietns negadījums;
- sešas stundas vai ilgāk pārtraukta vilcienu kustība pa galveno sliežu ceļu.

Birojs jebkurā laikā var pieņemt lēmumu par citu dzelzceļa satiksmes negadījumu, kā arī citu ar vilcienu kustību saistītu negadījumu izmeklēšanu, ja tiem ir nelabvēlīga ietekme uz kustības drošību.

### **2.2. Institūcijas, kas ir iesaistītas izmeklēšanā**

Iestādes un organizācijas, kas ir iesaistītas izmeklēšanā, nosaka Dzelzceļa likums un Ministru kabineta 2010.gada 26.oktobra noteikumi Nr.999 „Dzelzceļa satiksmes negadījumu klasifikācijas, izmeklēšanas un uzskaites kārtība”.

Saskaņā ar minētajiem noteikumiem, smagas dzelzceļa avārijas un nopietnus negadījumus izmeklē Birojs.

Izmeklēšanā var iesaistīt Valsts dzelzceļa tehniskās inspekcijas, dzelzceļa infrastruktūras pārvaldītāja un pārvadātāja pārstāvjus.

Atbilstoši avārijas raksturam Birojs var pieaicināt piedalīties izmeklēšanā kompetentus ekspertus, kuri nav Biroja darbinieki, kā arī Eiropas Savienības dalībvalsts izmeklēšanas iestādes pārstāvjus, ja avārijā ir iesaistīts pārvadātājs, kas reģistrēts un licencēts attiecīgajā dalībvalstī.



Birojs var lūgt citu Eiropas Savienības dalībvalstu izmeklēšanas iestāžu vai Eiropas Dzelzceļa aģentūras palīdzību, lai saņemtu ekspertu atzinumus vai veiktu tehniskās pārbaudes, analīzes, vai sniegtu novērtējumus.

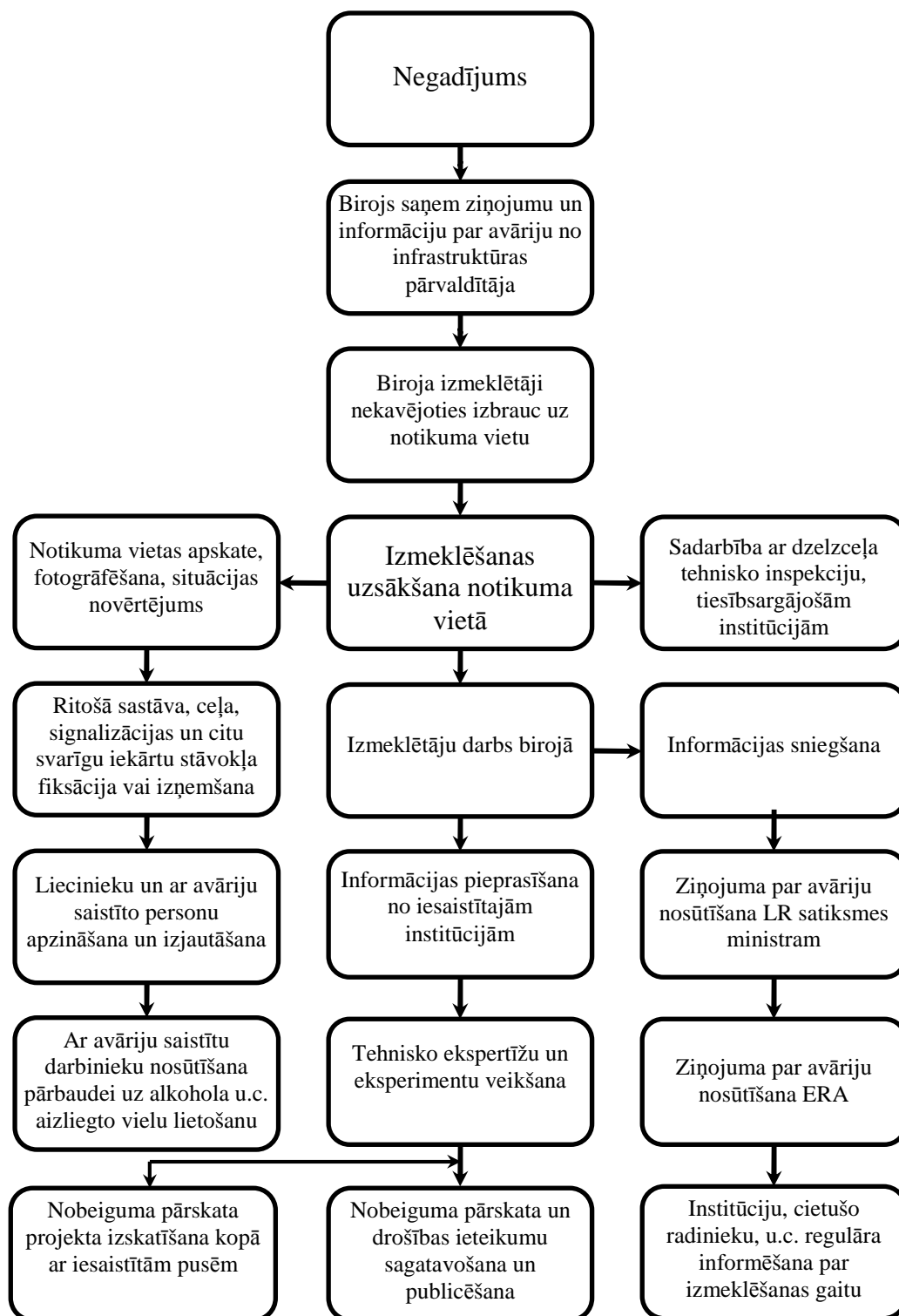
### **2.3. Izmeklēšanas process**

Izmeklēšana ir informācijas vākšana par dzelzceļa satiksmes negadījuma sekām, apstākļiem tās analīze un atzinuma sagatavošana.

Biroja izmeklētāji reizi dienā pa e-pastu no infrastruktūras pārvaldītāja saņem informāciju par visiem dzelzceļa satiksmes drošības negadījumiem. Par smagām dzelzceļa avārijām un nopietniem negadījumiem infrastruktūras pārvaldītājs nekavējoties paziņo Biroja darbiniekiem pa tālrunu sakariem. Pēc ziņojuma saņemšanas par avāriju Biroja izmeklētāji ierodas negadījuma vietā un nekavējoties uzsāk tās izmeklēšanu. Izmeklēšanas process ir attēlots shematiski 3. attēlā.

Septiņu dienu laikā pēc izmeklēšanas uzsākšanas Birojs par to informē Eiropas Dzelzceļa aģentūru, Valsts dzelzceļa tehnisko inspekciju, Valsts policiju, dzelzceļa satiksmes negadījumā iesaistīto dzelzceļa infrastruktūras pārvaldītāju un pārvadātāju.

Birojs par avārijas izmeklēšanas gaitu regulāri informē Valsts dzelzceļa tehnisko inspekciju, dzelzceļa satiksmes negadījumā iesaistīto dzelzceļa infrastruktūras pārvaldītāju, pārvadātāju, cietušos un to radniekus, bojātās mantas īpašniekus, ražotājus, attiecīgos avārijas dienestus, personāla un lietotāju pārstāvjus un, ciktāl tas ir iespējams, dod viņiem iespējas sniegt izmeklēšanai savus atzinumus un viedokļus, kā arī komentārus par pārskata projektos sniegto informāciju.



3. att. Izmeklēšanas process

### 3. IZMEKLĒŠANA

#### 3.1. Pabeigto izmeklēšanu skaits, nosakot svarīgākās tendences

Avārijas veids	Avāriju skaits	Cietušo skaits		Materiālie zaudējumi EUR (aptuveni)	Tendences saistībā ar iepriekšējiem gadiem
		Bojā gājušie	Nopietni ievainoti		
Sadursmes	-	-	-	-	Samazinās
Nobraukšana no sliedēm	-	-	-	-	Samazinās
Cits	-	-	-	-	Samazinās

#### 3.2. 2011. gadā pabeigtās un uzsāktās izmeklēšanas

##### 2011. gadā pabeigtās izmeklēšanas

Notikuma datums	Izmeklēšanas nosaukums (Notikuma veids, vieta)	Juridiskais pamats	Pabeigts (datums)
-	-	-	-

**Pamats izmeklēšanai:** i = Saskaņā ar Drošības Direktīvu ii = Saskaņā ar nacionālās likumdošanas aktiem (ietverot Drošības Direktīvas 2. panta 2. punktā minētās jomas), iii = Brīvprātīgi - citi kritēriji (Nacionālie normatīvie akti/prasība nav iekļauta Drošības Direktīvā).

##### 2011. gadā uzsāktās izmeklēšanas

Notikuma datums	Izmeklēšanas nosaukums (Notikuma veids, vieta)	Juridiskais pamats
-	-	-

#### 3.3. 2011.gadā pasūtītie un pabeigtie pētnieciskie darbi (vai ekspertīzes)

##### 2011. gadā pabeigtie pētnieciskie darbi

Pasūtījuma datums	Izmeklēšanas nosaukums (Notikuma veids, vieta)	Juridiskais pamats	Pabeigts (datums)
-	-	-	-

##### 2011. gadā pasūtītie pētnieciskie darbi

Pasūtījuma datums	Pētniecisko darbu nosaukums (Notikuma veids, vieta)	Juridiskais pamats
-	-	-

#### 3.4. Kopsavilkums par izmeklēšanām, kas pabeigtas 2011.gadā

### 3.5. Komentāri un īss apraksts par izmeklēšanu

2011. gadā smagas dzelzceļa avārijas un nopietni negadījumi, kas saskaņā ar Ministru kabineta 2010.gada 26.oktobra noteikumiem Nr.999 „Dzelzceļa satiksmes negadījumu klasifikācijas, izmeklēšanas un uzskaites kārtība”, būtu jāizmeklē Biroja Dzelzceļa avāriju izmeklēšanas nodaļai, nebija notikušas.

#### 2011. gadā uzsāktās un neturpinātās izmeklēšanas

Notikuma datums	Izmeklēšanas nosaukums (Notikuma veids, vieta)	Juridiskais pamats	Izmeklēšanas neturpināšanas vai atlikšanas iemesls	Kas, kāpēc, kad (lēmums)
-	-	-	-	-

### 3.6. Smagas dzelzceļa avārijas un nopietni negadījumi, kas izmeklētas 2006.-2011.gadā

#### 2006.-2011. gadā izmeklētās dzelzceļa avārijas

Izmeklētās avārijas		2006	2007 <sup>1</sup>	2008	2009	2010	2011	Kopā
Smagas dzelzceļa avārijas un nopietni negadījumi (19. pants, 1 + 2)	Vilcienu sadursme	-	-	1	1	1	0	3
								0
								0
								0
								0
								0
								0
<b>Kopā</b>								<b>3</b>

<sup>1</sup> Birojs darbu dzelzceļa negadījumu izmeklēšanas jomā uzsāka 2007. gada 1. aprīlī

## 4. IETEIKUMI

### 4.1. Īss pārskats un iepazīstināšana ar ieteikumiem

Latvijas Republikas normatīvajos tiesību aktos (Ministru kabineta 2010.gada 26.oktobra noteikumi Nr.999 „Dzelzceļa satiksmes negadījumu klasifikācijas, izmeklēšanas un uzskaites kārtība”) ir noteikts, ka, lai novērstu smagas dzelzceļa avārijas vai nopietna negadījuma cēloņus un apstākļus, kā arī garantētu dzelzceļa satiksmes drošību, Birojs, pamatojoties uz izmeklēšanas gaitā izdarītajiem secinājumiem, izstrādā drošības ieteikumus.

Drošības ieteikumos nekonstatē personas vainas vai atbildības prezumpciju saistībā ar dzelzceļa satiksmes negadījumu.

Birojs drošības ieteikumus nosūta Valsts dzelzceļa tehniskajai inspekcijai, norādot drošības ieteikumu gala ieviesēju, kā arī atbilstošos gadījumos – iestādēm, kuras bija iesaistītas dzelzceļa satiksmes negadījuma seku likvidēšanas darbos. Valsts dzelzceļa tehniskā inspekcija izvērtē, vai ir nepieciešams paplašināt drošības ieteikumu gala ieviesēju loku, un, ja nepieciešams, nosūta drošības ieteikumus arī citiem dzelzceļa nozares uzņēmumiem.

Ja nepieciešams, Birojs drošības ieteikumus var nosūtīt citas dalībvalsts dzelzceļa drošības iestādēm.

Valsts dzelzceļa tehniskā inspekcija uzrauga drošības ieteikumu ieviešanu.

Institūcijas, kurām ir adresēti drošības ieteikumi, pēc saskaņošanas ar Valsts dzelzceļa tehnisko inspekciju var veikt arī citus pasākumus, lai sasniegtu drošības ieteikumos minētos mērķus.

Dzelzceļa infrastruktūras pārvaldītājs, pārvadātājs un citi dzelzceļa nozares uzņēmumi, kuri ir drošības ieteikumu gala ieviesēji, vismaz reizi gadā ziņo Valsts dzelzceļa tehniskajai inspekcijai par veiktajiem vai plānotajiem pasākumiem saistībā ar drošības ieteikumiem.

#### 2007.-2011. gadā ieviestie ieteikumi

Izdotie ieteikumi		Ieteikumu ieviešanas status					
		Ieviesti		Tiek ieviesti		Nav ieviesti	
Gads	Skaitis	Skaitis	[%]	Skaitis	[%]	Skaitis	[%]
2007.	0	0	0	0	0	0	0
2008.	8	7	87,5	1	12,5	0	0
2009.	4	0	0	4	100	0	0
2010.	4	9	225	0	0	0	0
2011	0	0	0	0	0	0	0
<b>Kopā</b>	<b>16</b>	<b>16</b>	<b>100</b>	<b>0</b>	<b>0</b>	<b>0</b>	<b>0,0</b>

### 4.2. 2011. gadā izdotie drošības ieteikumi

2011. gadā jauni drošības ieteikumi netika izstrādāti, jo Birojs neuzsāka nevienu jaunu izmeklēšanu dzelzceļa jomā.